

CLADO (antes Viruela Símica)

El 23 de julio de 2022 la Organización Mundial de la Salud (OMS) declaró al brote de viruela símica como una emergencia de salud pública de importancia internacional (ESPII).

Cuando se nombró a la viruela del simio tras su descubrimiento en 1958, se identificó por la región geográfica donde se reportó por primera vez (Congo), por contacto con monos a nivel experimental. Esa nomenclatura genera estigma e impacto negativo en el comercio y los viajes.

El 8 de agosto la OMS se acordó una nueva nomenclatura: *CLADE* (del Griego Antiguo κλάδος (kládos) 'rama'), grupo de organismos monofiléticos, originados de un ancestro común en el árbol filogenético. Son dos:

- CLADO I para la variante más grave surgida en la cuenca del Congo (África Central)..Con subvariante: clade IIa
- CLADO II para la versión que se ha disipado por el mundo, surgida en África Occidental... Con subvariante clado IIb.

TRANSMISIÓN

Se propaga de persona a persona mediante:

- Contacto directo, estrecho y prolongado con alguien con erupciones cutánea de viruela símica (cara a cara; piel a piel; boca a boca; boca/piel; contacto sexual, besos, caricias, sexo)
- Entornos contaminados con el virus de la viruela símica (prendas de vestir, ropa de cama, toallas, objetos, aparatos electrónicos y superficies u objetos de su uso personal compartidos)
- En raras ocasiones: contacto por boca con úlceras, lesiones o llagas (boca a boca; gotículas respiratorias; a través del moco de la nariz y la saliva de la boca en caso de convivencia estrecha y repetida con un enfermo).
- Transmisión materna (piel a piel durante lactancia)
- Contacto directo o a través de alimento con animales infectados
- Contacto directo con semen, líquidos vaginales o amnióticos, leche materna o sangre (aún en estudio).



CUADRO CLÍNICO

- Presenta síntomas entre 5 y 21 días después del contagio:
- Síntomas catarrales
- Ataque al estado general
- Fiebre
- Cansancio
- Dolor muscular y de ganglios (en el cuello, las axilas o las ingles)
- Aparición de lesiones en la mucosa (boca, cara, brazos y cuerpo)
- Cambios en las lesiones (forma, tamaño y color)
- Comezón
- Dolor.

MANEJO

Nunca donar sangre cuando hay malestar general (aunque no hay reporte de casos por transfusión de sangre). Manejo con aislamiento, higiene y lavado tópico. Antivírico aprobado, tecovirimat.

POLIOMIELITIS

Poliomielitis -identificado en Nueva York el mes pasado.

Es la punta del iceberg- "debe haber varios cientos de casos circulando en la comunidad" (CDC)

- La mayoría de personas con poliomielitis no tienen síntomas- lo propagan, sin saberlo.
- 1 de cada 4 personas (o 25 de cada 100) con infección por el virus de la poliomielitis tiene síntomas parecidos a los de la influenza (gripe) que pueden incluir:
 - Dolor de garganta
 - Fiebre
 - Cansancio
 - Náuseas
 - Dolor de cabeza
 - Dolor de estómago

Estos síntomas por lo general duran de 2 a 5 días y luego desaparecen por sí solos.

- Una proporción menor de personas infectadas presentará otros síntomas más graves que afectan al cerebro y la médula espinal:
 - Meningitis (infección del SNC)- en 1 a 5 de cada 100 personas con Poliomielitis
 - Parálisis o debilidad en los brazos, las piernas- 1 de cada 200 personas con poliomielitis
 - Discapacidad permanente y muerte- 2 y 10 de cada 100 personas con poliomielitis (por parálisis de los músculos que las ayudan a respirar).

Niños recuperados por completo, pueden presentar nuevos dolores musculares, debilidad o parálisis en la edad adulta, 15 a 40 años después (postpolio).

- El virus de la poliomielitis es muy contagioso
- Se transmite por contacto.
- Vive en la garganta y los intestinos de la persona infectada.
- Puede contaminar los alimentos y el agua (condiciones insalubres).
- El virus de la poliomielitis solo infecta a las personas.
- Entra al cuerpo a través de la boca. Se propaga mediante:
 - El contacto con las heces (caca) de una persona infectada.
 - Las gotitas del estornudo o la tos de una persona infectada (menos común).

Personas infectadas pueden transmitir el virus inmediatamente antes y hasta 2 semanas después de la aparición de los síntomas (el virus vive en el intestino por muchas semanas).



Hay dos tipos de vacunas que pueden prevenir la poliomielitis:

- La vacuna inactivada contra el virus de la poliomielitis (IPV, por sus siglas en inglés) administrada mediante inyección en la pierna o el brazo, dependiendo de la edad del paciente.
- La vacuna oral contra el virus de la poliomielitis (OPV, por sus siglas en inglés) se sigue usando en muchas partes del mundo.

En México fue erradico el Polio hace 30 años, gracias a estrategias permanentes de vacunación.

Desgraciadamente, la movilización migratoria propaga su reaparición.

El lavado e higiene de manos sigue siendo imperativo.

Precaución: desinfectantes de manos a base de alcohol, no matan el virus de la poliomielitis.



México ocupa el tercer lugar en América Latina en incidencia de tuberculosis pulmonar. La agencia sanitaria de la ONU destaca que la tuberculosis no cubre ni la mitad de la meta mundial prevista para 2022. El 76.9% de los casos nuevos se reportan en pulmón. La tasa de mortalidad es de 1.45 por cada 100 mil habitantes. La población que atiende el CONDE es de alto riesgo.

CUBREBOCAS Y LAVADO DE MANOS-
La mejor prevención.

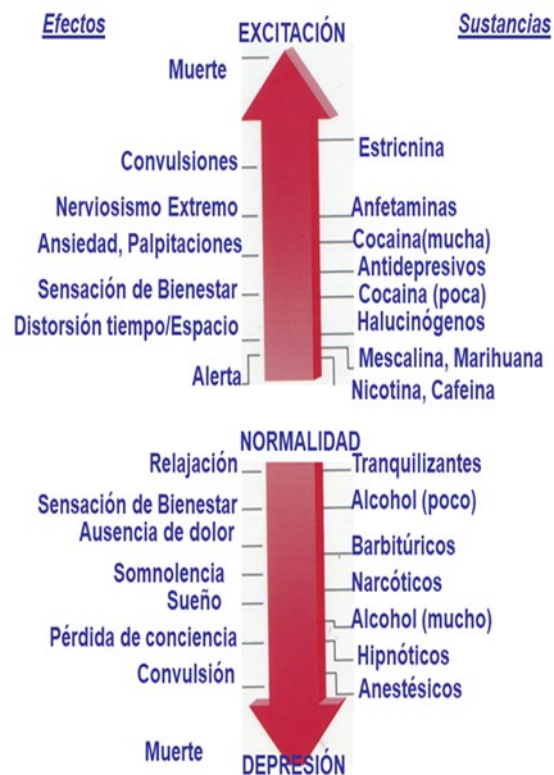
Continuamos en alerta COVID 19.

No podemos bajar la guarda ante la amenaza invernal de rebrotes por OMICRON 4 y 5, sumados a una Influenza severa, similar a la que se vive en el cono Sur en este momento (AH3, AH2 y una nueva variante: H3N2, H1N2).

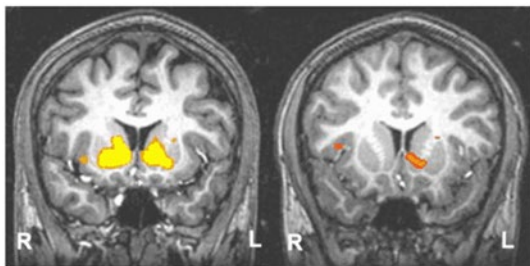
USO CORRECTO DE CUBREBOCAS Y LAVADO E HIGIENE DE MANOS siguen siendo la mejor prevención.

Ya se aprobó una vacuna de refuerzo bivalente (con OMICRON BA4 y BA5) que estará aplicando Estados Unidos a personas con alta vulnerabilidad, 2 meses posterior a su última vacuna. Va a ser posible vacunarse contra influenza y contra COVID 19, a la misma vez.

EN ESTE MES PATRIO....ANTE EL RIESGO DEL ABUSO DE ALCOHOL: MODERACIÓN



Oxigenación cerebral ante la anticipación del deseo



Adulto Joven (22-28)

Adolescentes (12-17)